

TAKE CARE

L'être humain s'émancipe du système d'aide.
Ce phénomène va révolutionner le secteur des soins.

Detlef Görtler, Christine Schäfer, Stefan Breit



Impressum

Auteurs

Detlef Gürtler, Christine Schäfer, Stefan Breit

GDI Research Board

David Bosshart, Karin Frick, Alain Egli

Correction et traduction

Supertext

www.supertext.ch

Mise en page et illustration

Joppe Berlin

www.joppeberlin.de

© GDI 2018

Editeur

GDI Gottlieb Duttweiler Institute

Langhaldenstrasse 21

CH-8803 Rüschlikon

Tel. +41 44 724 61 11

info@gdi.ch

www.gdi.ch

Sur mandat de

senesuisse

Kapellenstrasse 14

CH-3011 Bern

www.senesuisse.ch

Sommaire

- 02 **Avant-propos Senesuisse**
- 05 **Introduction**
- 06 **La transformation sociale du système de soins**
 - L'évolution démographique
 - Le changement générationnel
- 13 **La transformation institutionnelle du système de santé**
 - 1890: L'orientation vers l'offre en tant que progrès social
 - 2030: l'orientation vers la demande en tant que progrès social
- 21 **La transformation numérique du système de santé**
 - La numérisation en tant que moteur du changement
 - La perturbation en tant qu'outil du changements
 - L'outil «Disruption Map»
 - Care Disruption Map 2018
- 34 **Sens de l'évolution des institutions de soins**
 - Deux conflits, quatre scénarios
 - Status quo plus
 - Care society
 - Care convenience
 - Big doctor
- 42 **Conclusion**
- 43 **Annexe**
 - Méthode et procédure
 - Experts et participants des ateliers

Avant-propos Senesuisse



Clovis Défago
Président de senesuisse

Après la lecture de cette quatrième étude réalisée par l'Institut Gottlieb Duttweiler sur mandat de senesuisse, je ne peux pas mieux résumer ma pensée que par l'expression: «Rien ne se passe jamais comme prévu.»

Nous sommes confrontés à un scénario préoccupant depuis plusieurs années: les baby-boomers prennent de l'âge, la population est vieillissante et le nombre de personnes nécessitant des soins augmente. Par conséquent, le besoin de places d'accueil et de personnel s'accroît considérablement, également en raison des milliers de départs à la retraite. Comment va-t-on en assumer les coûts? L'Etat tente de garder le contrôle sur cette prétendue évolution à coups de réglementations et se perd dans un dédale d'ordonnances, parfois aberrantes, et de contraintes au détriment des prestataires et au final, des personnes âgées. Nous sommes dès lors en pleine mutation structurelle. En effet, le secteur aujourd'hui axé sur les prestataires

tend à se transformer en prestations orientées vers la demande: **Take Care!**

La réflexion axée sur les prestataires est dépassée. Les «preneurs» veulent obtenir la prestation désirée, au moment, de la manière et à l'endroit désirés. Ils se laissent de moins en moins influencer par les «donneurs». Ils sont majeurs et se sont émancipés. Les prestations selon les besoins et sur appel remplacent les normes standardisées et les offres forfaitaires dans les ménages collectifs.

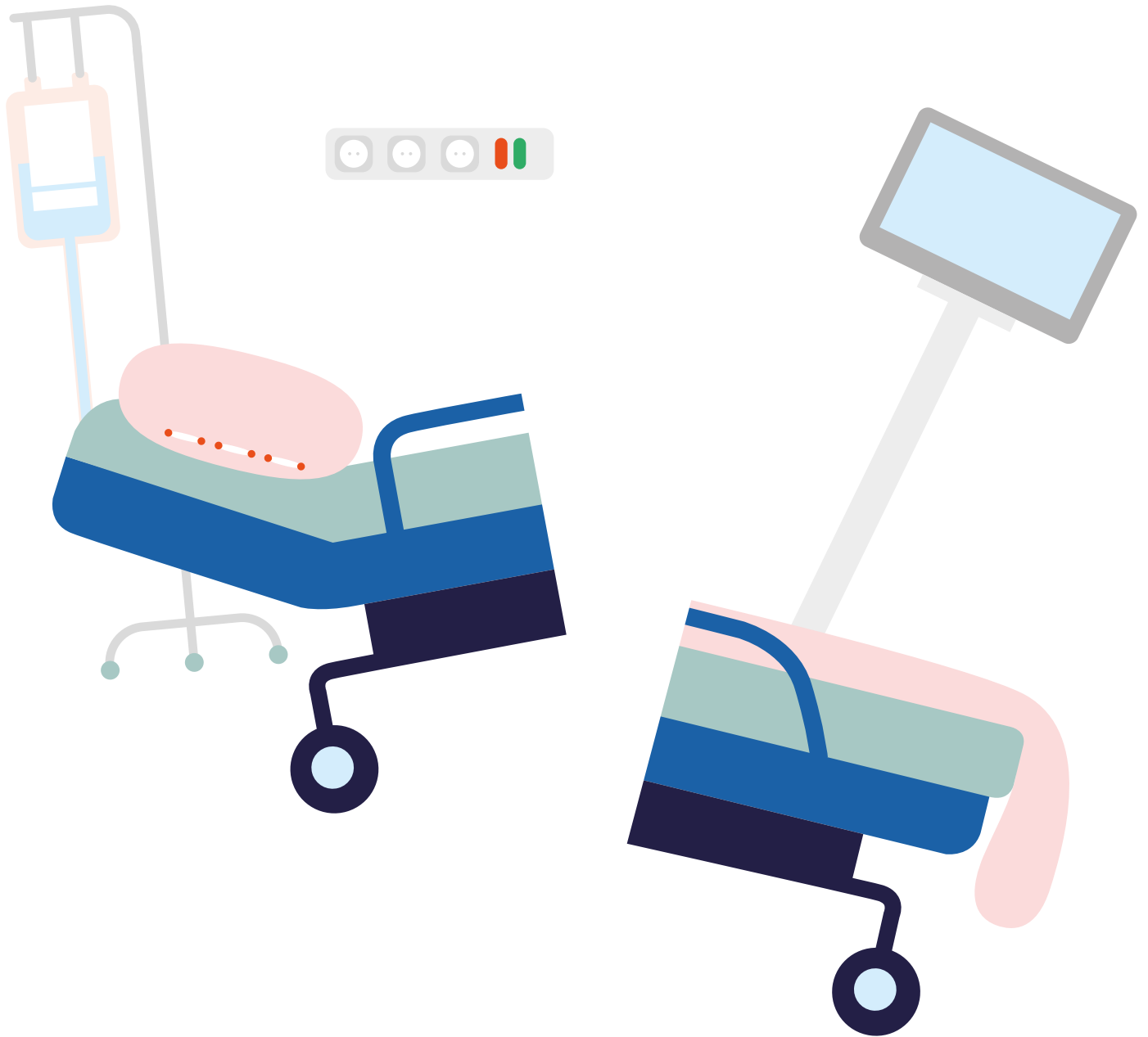
L'adaptation en fonction de la demande et l'avènement du numérique révolutionnent notre secteur. Le maintien du principe des prestataires connu jusqu'à présent est non seulement remis en question, mais il est aussi devenu obsolète. Je doute toutefois que nous soyons préparés à ce changement de système. Par exemple, les hommes politiques n'ont pas encore compris qu'ils influencent artificiellement le marché

avec le contingentement des places d'accueil et que, ce faisant, ils oppriment la maturité des demandeurs et empêchent une concurrence saine. Or, cette dernière est indispensable pour générer une véritable qualité: les offres sans demande ou de qualité insuffisante n'ont absolument aucune chance sur le marché. Cela ne nécessite aucune intervention de l'Etat.

La nouvelle ère, qui a débuté il y a longtemps, exige de rompre avec le système actuel axé sur les prestataires au profit de l'élaboration active du modèle orienté vers la demande. Sinon, nous allons manquer la transition.

Concrètement: la planification des places d'accueil par les cantons est obsolète et doit être supprimée. Les ordonnances, dont la densité réglementaire et le niveau de détails sont excessifs, ne sont pas adaptées aux différents besoins. Elles doivent être remplacées par des conditions-cadres. Les formes de logement al-

ternatives pour les aînés doivent être rendues financièrement accessibles de toute urgence. Si l'Etat et les prestataires s'adaptent à la demande, **Take Care**, les scénarios d'évolution perdront leur caractère préoccupant. Le besoin de places d'accueil et donc, de personnel soignant, s'allègera. Les demandeurs auront davantage de choix et la spirale des coûts sera freinée. Donnons une chance à l'avenir et à ses changements. C'est là le moyen de répondre véritablement aux nouveaux besoins des «preneurs». Take Care. What else?



Introduction

La situation initiale est connue: l'espérance de vie de la population suisse augmente, les gens vieillissent et par conséquent, le nombre de personnes nécessitant des soins s'accroît également. Dans le même temps, le taux de natalité s'est stabilisé à un niveau faible; de moins en moins de jeunes doivent assurer les soins d'un nombre croissant de personnes âgées. Et cela, à une époque où tout devient moins cher – les smartphones, la mobilité, la nourriture – à l'exception de la main d'œuvre, qui est cruciale dans le domaine des soins.

Les visions optimistes prolongent cette situation initiale dans un monde paradisiaque placé sous le signe de l'attention bienveillante, dans lequel tous les besoins vitaux seront satisfaits par des machines et des algorithmes et les personnes passeront leur temps à s'occuper les unes des autres. Les plus pessimistes craignent un monde infernal de brutalité où, face à la raréfaction des ressources, chacun ne pensera qu'à soi et où les plus faibles ayant besoin de soins seront laissés pour compte.

La réalité de demain se déplacera entre ces deux visions extrêmes de paradis et d'enfer. Et elle ne nous fera pas la faveur de suivre une évolution constante à partir de l'état actuel, mais passera par des ruptures, des perturbations et des révolutions. Des changements radicaux de la société et des technologies peuvent rendre de nouvelles solutions possibles ou nécessaires. Les groupes technologiques internationaux tels qu'Airbnb, Amazon ou Alibaba peuvent intervenir en tant que nouveaux acteurs; ou peut-être sera-t-il déjà bientôt sans espoir et désuet de penser en termes de grandes structures telles que celles-là, et le futur se dessinera lors d'un prochain tournant.

Le résultat d'une telle évolution saccadée et perturbatrice ne doit pas être meilleur ou moins bon que l'état actuel, mais en tout état de cause différent. La nature exacte du changement dépend notamment des déci-

deurs du secteur suisse des soins de longue durée, qui ont entre autres pour tâche de développer les institutions et les systèmes sociaux et économiques en place et d'en assurer la pérennité. La présente étude a pour but de les aider dans cette construction de l'avenir.

© GDI 2018

Editeur

GDI Gottlieb Duttweiler Institute
Langhaldenstrasse 21
CH-8803 Rüschlikon / Zürich
Telefon +41 44 724 61 11
info@gdi.ch
www.gdi.ch

sponsor principal:

